



МИНИСТЕРСТВО ПО РЕГИОНАЛЬНОЙ  
БЕЗОПАСНОСТИ ТУЛЬСКОЙ ОБЛАСТИ

**ПУТЕВОДИТЕЛЬ**

**ПО БЕЗОПАСНОСТИ**



# ОПОВЕЩЕНИЕ НАСЕЛЕНИЯ



**ЗВУЧАНИЕ ЭЛЕКТРОСИРЕН ОЗНАЧАЕТ ПОДАЧУ СИГНАЛА «ВНИМАНИЕ ВСЕМ!»**

**1**

Услышав звучание электросирен, включите радио и телевизор, прослушайте сообщение о сложившейся обстановке и порядке действий населения

**2**

Действуйте в соответствии с переданным сообщением

**СПИСОК ТЕЛЕ- И РАДИОКАНАЛОВ, ПО КОТОРЫМ ОСУЩЕСТВЛЯЕТСЯ ПЕРЕДАЧА СООБЩЕНИЯ:**

## ТЕЛЕКАНАЛЫ



1 канал



Россия 1



Матч ТВ



НТВ



5 канал



Россия –  
Культура



Россия 24



Карусель

## ТЕЛЕКАНАЛЫ



СТС



ТНТ



Рен-ТВ



ОТР



ТВ – Центр

™ ЦЕНТР

## РАДИО



Дорожное  
радио



Радио  
рекорд



Пи ФМ



Ретро ФМ



Радио  
Энерджи



Наше Радио



Юмор ФМ



Милицейская  
волна



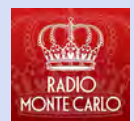
Авторадио



Европа плюс



Лав Радио



Радио  
Монте-Карло



Радио Дача



Радио Шансон

Сориентироваться и мгновенно найти информацию о действиях в случае угрозы или возникновения чрезвычайной ситуации позволяет мобильное приложение «МЧС России», которое доступно для бесплатного скачивания и успешно работает на операционных системах мобильных устройств



Android



iOS

## Порядок действий по сигналу "Воздушная тревога"

1

Услышав сигнал «ВНИМАНИЕ ВСЕМ!», включите радио и телевизор, прослушайте сообщение

2

Действуйте в соответствии с переданным сообщением

3

Укройтесь в ближайшем заглубленном помещении подземного пространства, приспособленном для укрытия населения (подвал многоквартирного дома, подвал частного дома, паркинг, подземный переход), или защитном сооружении гражданской обороны

*Перечень укрытий можно найти на сайте муниципального образования или в администрации муниципального образования*

4

При отсутствии в непосредственной близости защитного сооружения, заглубленного помещения подземного пространства укройтесь на нижних этажах административных зданий, в помещении без окон с несущими стенами (коридор, ванная, кладовая)

5

При нахождении в автомобиле (общественном транспорте) остановите и покиньте автомобиль (общественный транспорт), укройтесь в цокольных этажах ближайших зданий или сооружений



# ЧРЕЗВЫЧАЙНЫЕ СИТУАЦИИ ТЕХНОГЕННОГО ХАРАКТЕРА

## Порядок действий при химическом заражении



### ПРИ АВАРИИ, СВЯЗАННОЙ С ВЫБРОСОМ ХЛОРА В АТМОСФЕРУ

1

Услышав сигнал «ВНИМАНИЕ ВСЕМ!», включите радио и телевизор, прослушайте сообщение

2

Действуйте в соответствии с переданным сообщением

3

При нахождении на улице вблизи места аварии быстро покиньте место возможного заражения, придерживаясь правила – уходить перпендикулярно направлению движения облака, удаляясь от него

4

При нахождении в помещении или дома в непосредственной близости от места аварии плотно закройте и загерметизируйте окна, двери и места доступа воздуха, для защиты органов дыхания изготовьте из подручных тканевых материалов (полотенце, простыня) повязку и смочите ее 2%-ным раствором соды

5

В случае попадания газа в помещение воспользуйтесь подготовленной повязкой

6

Ждите помощи спасателей

## Порядок действий при химическом заражении



### ПРИ АВАРИИ, СВЯЗАННОЙ С ВЫБРОСОМ АММИАКА В АТМОСФЕРУ

1

Услышав сигнал «ВНИМАНИЕ ВСЕМ!», включите радио и телевизор, прослушайте сообщение

2

Действуйте в соответствии с переданным сообщением

3

При нахождении на улице вблизи места аварии быстро покиньте место возможного заражения, придерживаясь правила – уходить перпендикулярно направлению движения облака, удаляясь от него

4

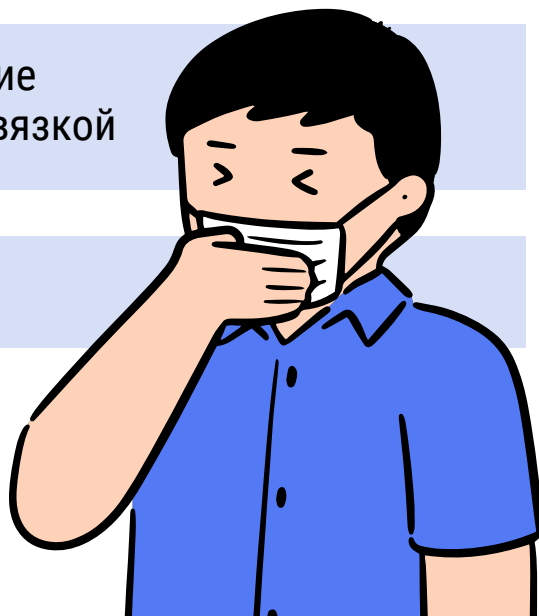
При нахождении в помещении или дома в непосредственной близости от места аварии плотно закройте и загерметизируйте окна, двери и места доступа воздуха, для защиты органов дыхания изготовьте из подручных тканевых материалов (полотенце, простыня) повязку и смочите ее 2%-ным раствором лимонной или уксусной кислоты

5

В случае попадания газа в помещение воспользуйтесь подготовленной повязкой

6

Ждите помощи спасателей





## Правила поведения в толпе

1

Старайтесь оставаться все время на ногах



2

Спрячьте шарф, уберите в карманы или сумку ключи, телефоны, наушники, украшения



3

Избегайте крупных людей, больших сумок, столбов, выступающих предметов, узких проемов



4

Не идите против толпы или ей навстречу



5

Двигайтесь вместе с массой людей, постепенно смещаясь по диагонали к краю толпы



6

Находясь в плотном скоплении людей, глубоко вдохните, сомкните руки в замок, локти чуть в стороны



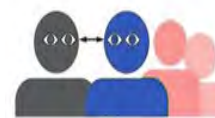
7

Ребенка посадите на шею или возьмите на руки. Женщину ведите перед собой



8

В агрессивной толпе смотрите ниже уровня глаз, но не в пол перед собой



9

Если вы упали в спокойной толпе, то быстро вставайте. Если упали в бегущей толпе, то свернитесь в клубок, закройте руками затылок. Потом, не опираясь на руки, попробуйте встать



## Порядок действий при объявлении эвакуации

1

При получении сообщения о заблаговременной эвакуации уточните место расположения сборных эвакуационных пунктов в органе местного самоуправления (администрации), управляющей компании



2

Возьмите документы, необходимые вещи



3

Выключите электроприборы, закройте окна, перекройте газ, водопровод



4

Сообщите об оставленных дома животных в эвакуационный орган - орган местного самоуправления (администрацию), управляющую компанию



5

Прибудьте на сборный эвакуационный пункт, зарегистрируйтесь





## «Тревожный чемоданчик»

### «ТРЕВОЖНЫЙ ЧЕМОДАНЧИК»

представляет собой укомплектованный рюкзак (сумку), в котором находится необходимый набор одежды, предметы гигиены, медикаменты, продукты питания и другое имущество

### ПРИМЕРНАЯ КОМПЛЕКТАЦИЯ



**Одежда**



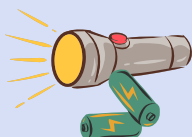
**Ремонтный комплект**



**Запас еды и воды**



**Посуда одноразовая,  
нож**



**Фонарик и запас  
батареек**



**Свеча, спички,  
зажигалка**



**Средства личной  
гигиены**



**Аптечка первой  
помощи**

### НЕОБХОДИМО ИМЕТЬ С СОБОЙ

Документы

Деньги и банковские карты

Средства связи  
и зарядное устройство

## Порядок действий при обнаружении беспилотного летательного аппарата (БПЛА)

1

Не трогайте обнаруженный БПЛА, запомните место его обнаружения



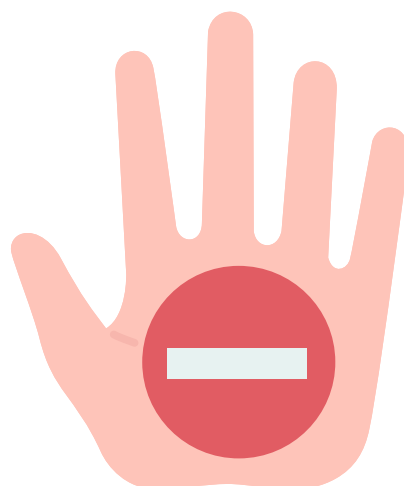
2

Отойдите на безопасное расстояние от места обнаружения БПЛА, сообщите по номеру «112»



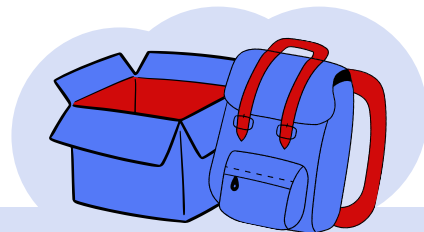
3

По возможности оградите доступ посторонних лиц к месту обнаружения БПЛА до прибытия оперативных служб



## Памятка населению по действиям при обнаружении подозрительного предмета

### ЕСЛИ ВЫ ОБНАРУЖИЛИ ПОДОЗРИТЕЛЬНЫЙ ПРЕДМЕТ



ни в коем случае не трогать, не вскрывать  
и не приближаться к подозрительной находке

не пользоваться вблизи нее мобильным телефоном

обязательно предупредить об опасности окружающих

запомнить время и обстоятельства обнаружения предмета,  
так как Вы являетесь важным очевидцем

дождаться приезда экстренных и оперативных служб, ограничивая,  
по возможности, доступ граждан к подозрительному предмету;  
соблюдать спокойствие и выполнять указания сотрудников  
экстренных и оперативных служб

### О НАХОДКЕ НЕМЕДЛЕННО СООБЩИТЬ ПО ТЕЛЕФОНАМ:



**32-62-52, 31-27-91** – УФСБ России по Тульской области



**32-22-49** – УМВД России по Тульской области



**77-32-67** – Управление Росгвардии по Тульской области



**56-99-99** – ГУ МЧС России по Тульской области



**112** – единый номер вызова экстренных служб

## Порядок действий при пожаре в здании



Сообщите о пожаре по городскому телефону на номер 01 или по мобильному на номера 101 или 112, указав объект и адрес, нажмите на ближайшую кнопку пожарной сигнализации (при возможности)



При небольшом возгорании попытайтесь потушить пожар с помощью имеющихся первичных средств пожаротушения (огнетушителей), пожарного крана или иных подручных средств (песка, земли, плотной ткани). Горящее электрооборудование необходимо предварительно обесточить



Если пожар потушить не удалось, покиньте помещение, используя пути эвакуации. Для ограничения доступа воздуха в помещение, где произошёл пожар, плотно закройте за собой дверь



При движении ориентируйтесь на план эвакуации, знаки и световые табло, указывающие на эвакуационные выходы



Не пользуйтесь лифтом. Спускайтесь по лестницам



При задымлении прикройте рот и нос влажной тканью, шарфом, рукавом одежды, носовым платком. Пригнитесь к полу



Если пути эвакуации сильно задымлены, оставайтесь в негорящем помещении, плотно закройте двери, по возможности заткните мокрыми тряпками дверные щели и вентиляционные отверстия, через балкон или окна привлекайте к себе внимание прохожих или пожарных

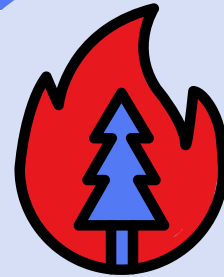
## Порядок действий в зоне природного пожара

**1**

В случае обнаружения природного пожара при наличии сотовой связи сообщите о месте, размерах и характере пожара по телефонам 101 или 112

**2**

Если пожар низовой и локальный, попытайтесь потушить пламя самостоятельно:



- сбейте его, захлестывая ветками лиственных пород
- залейте водой (при наличии)
- забросайте влажным грунтом, затапывая ногами
- при тушении пожара действуйте осмотрительно, не уходите от дорог и просек, не теряйте из виду других участников

**3**

Если у вас нет возможности своими силами справиться с локализацией и тушением пожара:



- покиньте опасную зону, предупредив всех находящихся поблизости о необходимости выхода
- выходите из опасной зоны быстро, перпендикулярно направлению движения огня, желательно на дорогу или просеку, широкую поляну, к берегу водоема, в поле
- если невозможно уйти от пожара, войдите в водоем или накройтесь мокрой одеждой
- оказавшись на открытом пространстве или поляне, дышите, пригнувшись к земле, там воздух менее задымлен, рот и нос при этом прикройте шарфом, рукавом одежды, носовым платком

## Порядок работы с огнетушителями

Во время тушения пожара огнетушитель следует держать вертикально, горизонтальное положение не обеспечивает полного использования его заряда. Время непрерывной работы огнетушителя составляет от 8 до 14 секунд

### Пенные огнетушители

предназначены для тушения твердых предметов, горючих жидкостей (бензин, масло, лак, краска), не подходят для тушения установок, находящихся под напряжением

Радиус действия – 3-4 метра

### Порядок применения:

- сорвите пломбу (выдерните чеку);
- направьте раструб (насадку) на возгорание (в основание огня);
- нажмите (поверните) рычаг;
- после применения верните рычаг в исходное положение.

### Порошковые огнетушители

применяются для тушения твердых предметов, легковоспламеняющихся и горючих жидкостей (лаки, краски, пластмассы, электроустановки, находящиеся под напряжением до 1000 вольт)

Радиус действия – 2-3 метра

### Порядок применения:

- сорвите пломбу на огнетушителе, имеющуюся на запорно-пусковом устройстве (выдерните чеку);
- направьте насадку шланга на очаг возгорания;
- нажмите курок (рычаг) на огнетушителе;
- подождите 3–5 секунд для приведения огнетушителя в готовность.

в случае применения порошкового огнетушителя в закрытом и малом по объему пространстве необходимо сразу же после прекращения тушения проветрить это помещение



## Порядок работы с огнетушителями

### Углекислотные огнетушители

предназначены для тушения различных веществ и материалов, электроустановок под напряжением, любых жидкостей

Радиус действия – 2-3 метра

#### Порядок применения:

- направьте раструб (насадку) на огонь;
- снимите пломбу и выдерните предохранительную чеку;
- нажмите на клавишу рукоятки или откройте запорное устройство до упора;
- по окончании тушения пожара (огня) отпустите рычаг (закройте вентиль).
- не держитесь за раструб (насадку) во время работы огнетушителя, так как он сильно охлаждается, что может привести к обморожению рук.



# ЧРЕЗВЫЧАЙНЫЕ СИТУАЦИИ ПРИРОДНОГО ХАРАКТЕРА

## Порядок действий при урагане, шквалистом ветре



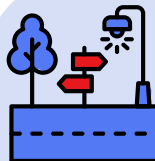
### В ПОМЕЩЕНИИ

закройте все форточки и окна

отключите электричество, газ

отойдите подальше от окон

не пользуйтесь лифтом



### НА УЛИЦЕ

укройтесь в подъезде  
или здании

не стойте под деревьями

не прячьтесь на остановках  
и около рекламных щитов

не подходите близко к линиям  
электрокоммуникаций



### ЗА РУЛЕМ

находясь в автомобиле, припаркуйтесь вдали от деревьев,  
включите аварийную сигнализацию, по возможности выйдите  
из машины, укройтесь в ближайшем здании и переждите непогоду



# 101, 112

В случае чрезвычайной ситуации звоните по телефонам

## Правила поведения на водных объектах

### В КУПАЛЬНЫЙ СЕЗОН:



Купайтесь только в специально отведенных местах, на оборудованных пляжах



Не заходите в воду в состоянии алкогольного опьянения



Соблюдайте правила пользования лодками и другими плавательными средствами: не перегружайте их, не раскачивайте, не прыгайте с них в воду, садиться в лодку следует со стороны носа или кормы, чтобы не опрокинуть ее



Не пользуйтесь надувными матрасами, камерами, даже слабый ветер способен унести их далеко от берега



Если не умеете плавать, заходите в воду только по пояс



Не заплывайте за буйки и другие ограждения, установленные в местах для купания



Не оставляйте детей без присмотра



## Правила поведения на водных объектах

### В ЗИМНИЙ ПЕРИОД:



Не выходите на лед в темное время суток, при плохой видимости (туман, снегопад, дождь)



Не передвигайтесь по тонкому льду, не проверяйте прочность льда ударом ноги



Оказавшись на тонком льду, немедленно отойдите к берегу по своему же следу скользящими шагами, не отрывая ног ото льда и расставив их на ширину плеч



Не приближайтесь к тем местам, где во льду имеются вмёрзшие коряги, водоросли, воздушные пузыри, не ходите рядом с трещинами



При переходе водоема группой соблюдайте расстояние друг от друга 5-6 метров



При переходе по льду на лыжах расстегните крепления, лыжные палки держите в руках, не накидывая петли на кисти рук, чтобы в случае опасности сразу их сбросить. Рюкзак повесьте на одно плечо, это позволит легко освободиться от груза в случае, если лед под вами провалится



В местах для подледного лова рыбы не выходите на темные участки льда



Не подходите к другим рыболовам ближе чем на 3 метра



Не делайте много лунок около себя и на переправах (тропинках)

## Что делать, если Вы провалились под лед

1

Не паникуйте, не делайте резких движений, стабилизируйте дыхание, зовите на помощь

2

Не наваливайтесь всем телом на тонкую кромку льда, так как под тяжестью тела он будет обламываться

3

Широко раскиньте руки в стороны и постарайтесь зацепиться за кромку льда, чтобы не погрузиться с головой

4

Обопритесь локтями об лед и, приведя тело в горизонтальное положение, постарайтесь забросить на лед ту ногу, которая ближе всего к его кромке, поворотом корпуса вытащите вторую ногу и быстро выкатывайтесь на лед

5

Отползите как можно дальше от опасного места в том направлении, откуда пришли



## Оказание помощи провалившемуся под лед человеку

1

Возьмите длинную палку, доску, шест или веревку, при их отсутствии - свяжите шарфы, ремни или одежду



2

Сообщите пострадавшему криком, что идете на помощь, это придаст ему силы

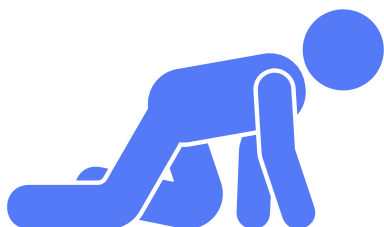
3

Осторожно ползите по льду в направлении к провалившемуся под лед человеку, широко раскинув руки, находясь в 3-4 метрах, протяните ему палку, доску, шест, киньте веревку, шарф или любое другое подручное средство



4

Осторожно вытащите пострадавшего на лед и вместе с ним ползком выбирайтесь из опасной зоны в том направлении, откуда вы пришли



5

Вызовите скорую помощь, по возможности окажите первую помощь





# Памятка “Осторожно, ртуть!”

## ОСТРОЕ ОТРАВЛЕНИЕ РТУТЬЮ

При действии паров происходит поражение верхних дыхательных путей, воспаление и отёк легких. Острые отравления солями ртути во многом напоминают отравление её парами

## Принципы первой помощи при остром отравлении ртутью

вынести человека из зоны поражения

вызвать скорую помощь

## КАК ЗАЩИТИТЬ СЕБЯ

обеспечить покой пострадавшему

ватно-марлевая повязка, пропитанная раствором соды

полиэтиленовые пакеты или бахилы на ноги

резиновые перчатки

## ЧЕМ СОБРАТЬ РТУТЬ

*Ртуть не должна попадать на обнаженные участки кожи!*



шприц



пластилин



резиновая груша



скотч



пластырь



мокрая вата



## Памятка “Осторожно, ртуть!”

**НЕЛЬЗЯ**



создавать сквозняк (блестящие шарики разлетятся по всей комнате)

выбрасывать в мусоропровод разбившиеся ртутные приборы

подметать ртуть веником

сбирать ртуть при помощи пылесоса



### Что делать, если разбился градусник



Закройте дверь, чтобы загрязнённый воздух не попадал в соседние помещения



Соберите капли ртути в стеклянную банку, налейте воды и закройте плотно крышкой



Сделайте влажную уборку с использованием 0,2% раствора марганцовки и мыльно-содовым раствором



Использованные вещи постирайте отдельно от другого белья, обувь протрите



Проветрите помещение после сбора капель ртути



**МИНИСТЕРСТВО ПО РЕГИОНАЛЬНОЙ  
БЕЗОПАСНОСТИ ТУЛЬСКОЙ ОБЛАСТИ**